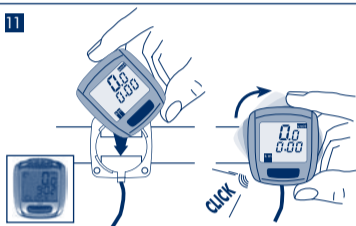
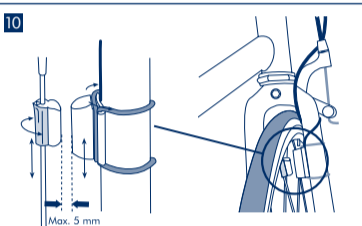
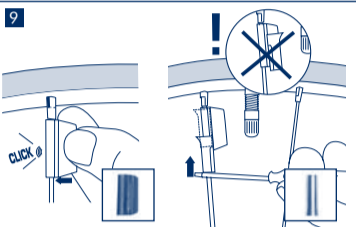
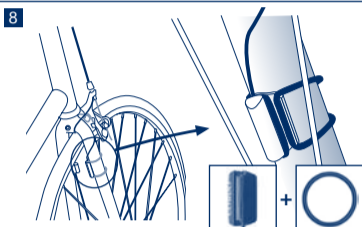
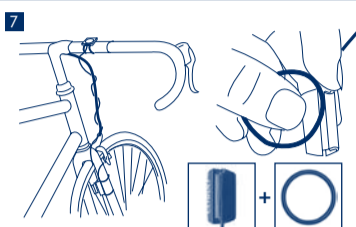
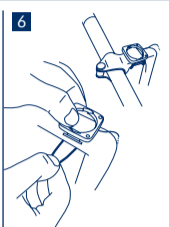
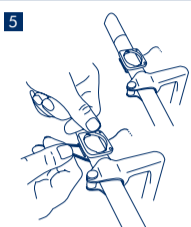
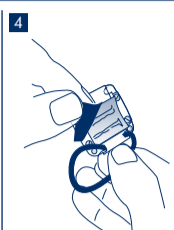
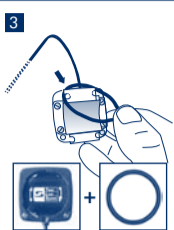
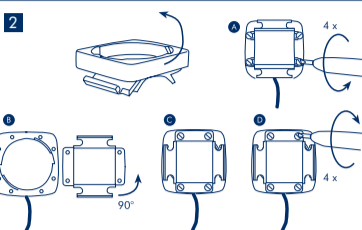
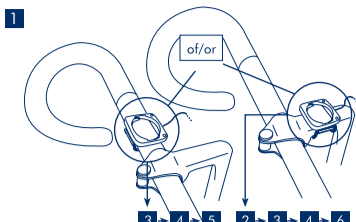


Fietscomputer CRD 7

NL - Instructies voor gebruik Cordo CRD 7
 ENG - Instructions for use Cordo CRD 7



Inhoud/Content



Functies

- TRIPKM Dagafstand
- TRIPTI Rit-tijd
- GEMSNE Gemiddelde snelheid
- KLOK Klok
- TOT KM Totaal afstand
- TAAL Taal
- KMH/MPH Snelheid

Mode

- Om functies op te roepen.
- Om programmering te bevestigen.

Reset

- Nulstelling van de functies.
- Om bij het programmeren instellingen te wijzigen.

Functions

- DIST Trip distance
- TIME Ride time
- AVGSPD Average speed
- CLOCK Clock
- TOTODO Total distance
- LANG. Language setting
- KMH/MPH Speed

Mode

- To retrieve the functions.
- To confirm when programming.

Reset

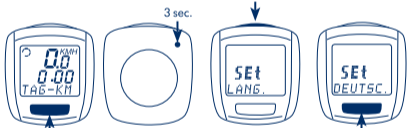
- To put back the display to zero.
- To enter the wanted numbers when programming.

Taal instellen

- MODE-knop bevestigen tot in het display TAG-KM verschijnt.
- Daarna SET met een puntig voorwerp 3 sec. ingedrukt houden.
- In de display verschijnt "SET LANG." met RESET uw taal oproepen. (Standaard DEUTSCH).
- Met MODE de gewenste taal bevestigen.

Set language

- Press MODE button until TAG-KM appears on the display, then keep SET pressed for 3 sec. with a sharp object.
- "SET LANG." appears in the display. Press RESET to enter your language (the default is DEUTSCH).
- Press MODE to confirm your language.

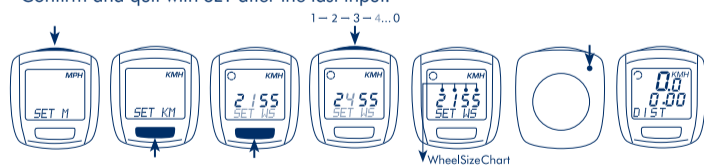


Snelheidseenheid en wielmaat instellen

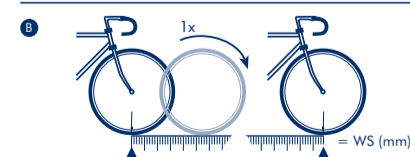
- Met RESET KM of M instellen (bij KM klok 24h/M klok 12h).
- Met MODE bevestigen.
- De display toont de standaard instelling van de wielomtrek (SET WS).
- Met RESET de juiste omtrek in mm aangeven (na 9 volgt 0).
- Met MODE naar de volgende positie.
- In tabel C "Wheel Size Chart" uw juiste bandenmaat zoeken en de gegevens ingeven zoals aangegeven (zie volgend nr).
- Alternatief: WS berekenen (Tabel A of Tabel B)
- Met SET bevestigen. Terug naar de startmodus.

Set speed unit and wheel size

- Press RESET to enter KM or M (clock at KM 24h-display, at M 12h-display!).
- Confirm with MODE.
- The display shows the input standard of wheel size (SET WS).
- Choose the number with RESET (after 9 comes 0).
- Go to the next position with MODE.
- Find out the number corresponding to your wheel size out of table C "Wheel Size Chart". Enter this number.
- Alternative: calculate/determine WS (Tab. A or Tab. B)
- Confirm and quit with SET after the last input.



km/h: WS = mm x 3,14
 mph: WS = mm x 3,14



km/h: WS = mm
 mph: WS = mm

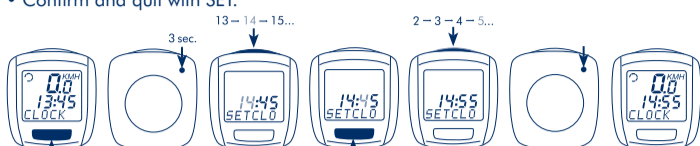
ETRTO 12 1/2 x 1.75		WS km/h	ETRTO 12 1/2 x 1.75		WS km/h
47-305	16x1.75x2	1272	32-630	27x1 1/4	2199
47-406	20x1.75x2	1590	28-630	27x1 1/4 Fifty	2174
37-540	24x1 3/8 A	1948	40-622	28x1.5	2224
47-507	24x1.75x2	1907	47-622	28x1.75	2268
23-571	26x1	1973	40-635	28x1 1/2	2265
40-559	26x1.5	2026	37-622	28x1 3/8x1 5/8	2205
44-559	26x1.6	2051	18-622	700x18C	2102
47-559	26x1.75x2	2070	20-622	700x20C	2114
50-559	26x1.9	2089	23-622	700x23C	2133
54-559	26x2.00	2114	25-622	700x25C	2146
57-559	26x2.125	2133	28-622	700x28C	2149
37-590	26x1 3/8	2105	32-622	700x32C	2174
37-584	26x1 3/8x1 1/2	2086	37-622	700x35C	2205
20-571	26x3/4	1954	40-622	700x40C	2224

Instellen van de klok

- Druk op MODE tot KLOK verschijnt
- Aan de achterzijde SET 3 sec ingedrukt houden.
- Met RESET uren instellen.
- Met MODE van uren naar minuten wisselen.
- Met RESET minuten instellen en met SET bevestigen, instelmodus verlaten.

Set clock

- Press MODE until CLOCK appears.
- Press SET on the back for 3 sec. with a pointed tool.
- Enter the hours with RESET.
- Change to minutes with MODE.
- Enter the minutes with RESET.
- Confirm and quit with SET.

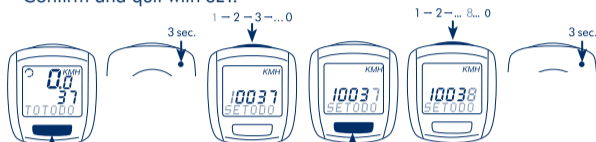


Totaal afstand

- Druk MODE tot TOT KM (Totaal afstand) verschijnt.
- Aan de achterzijde van de computer SET 3 sec ingedrukt houden.
- Met RESET getallen instellen. Met MODE de posities wisselen.
- Met SET bevestigen en instelmodus verlaten.

Total distance

- Press MODE until TOTODO (Total distance) appears.
- Press SET on the back for 3 sec. with a pointed tool.
- Enter the number with RESET. Change the position with MODE.
- Confirm and quit with SET.



Reset

- MODE indrukken tot TRIPKM (Dagafstand), TRIPTI (Rit-tijd) verschijnt.
- RESET ingedrukt houden, display knippert, na 2.5 sec wordt de getoonde functie op 0 gesteld. RESET-toets langer dan 4 seconden indrukken stelt alle dagmeldingen op 0.

Reset

- Press MODE until DIST (Trip distance), TIME (Ride time) appears.
- Keep pressing the RESET. The display flashes, after 2.5 sec. the shown number has changed to zero. Press RESET button for longer than 4 seconds, resets all daily displays.



Algemene opmerkingen

Batterij: 1 Lithium type 2032.3V. Wissel de Batterijen na 3 jaar of eerder als de batterijen zwakker worden. Batterijdeksel met munt openen.

Batterijen wisselen:

- Voor het wisselen van de batterijen noteer de wielomtrek en de Totaal afstand.
- Let op Plus en Min, bij het afnemen van de deksel moet de Plus van de batterij zichtbaar zijn.
- Dichtingsring goed plaatsen.
- Na het verwisselen van de batterijen moeten de Totaalafst. de Wielomtrek en Klok opnieuw worden ingesteld. De display gaat automatisch naar instelling van de Taal en Wielomtrek.

Garantie: Hier gelden de voorgeschreven garantie bepalingen.

General remarks

Battery: 1 lithium type 2032, 3V. Change batteries after appr. 3 years or as soon as the display fades. Open the battery compartment cover with a coin.

Changing batteries:

- Before changing take note of wheel size and TOTODO.
- Observe plus and minus. When battery compartment is open, you should see the plus pole!
- Refit rubber seal if detached.
- After change of batteries total distance, wheel size and clock must be re-entered. Set language is shown as first value on the display.

Warranty: The legal warranty regulations are valid.

Probleemoplossingen

KMH geen display aanduiding

- Metaal huls over de magneet geschoven? (beeld 9)
- Is de wielomtrek goed ingesteld?
- Is de computer goed in de houder bevestigd?
- Oxidatie van batterijen of contacten?
- Kabelbreuk?
- Afstand magneet en sensor oké (max 5 mm)?
- Is de magneet nog gemagnetiseerd?

Display geen beeld

- Batterij in orde?
- Batterij goed gemonteerd? Opletten! Plus/Min
- Batterij contacten oké? Zonodig voorzichtig bijbuigen.

KMH klopt niet

- 2 magneten gemonteerd?
- Magneet goed gemonteerd?
- Wielomtrek goed ingesteld?

Display zwart

- Alleen bij directe zonnestraling >60°C. Bij afkoeling weer normaal!

Display traag

- Alleen bij temperaturen onder de 0°C. Bij hogere temperaturen normaal beeld!

Problem solutions

No speed display

- Safety shell is pushed over the magnet (fig. 9)?
- Is the entered wheel size correct?
- Is the computer properly placed in the bracket?
- Did you check the contacts for oxidation/corrosion?
- Check the cable for damage.
- Did you check the distance? (max. 5 mm/0,2 inch)
- Is the magnet magnetized?

Display is empty

- Check the battery.
- Did you put the battery in the right way? (pay attention to plus and minus)
- Check contacts, bend if necessary.

KMH display is wrong

- Did you assemble 2 magnets?
- Is the magnet positioned in the right way?
- Did you enter the correct wheel size?

Display is black

- Only in direct sunlight (>60°C), under 60°C the display will return to normal.

Display is sluggish

- Only at temperatures under 0°C, display will be normal after warm up.

