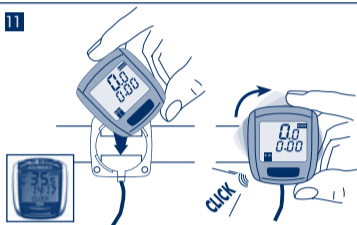
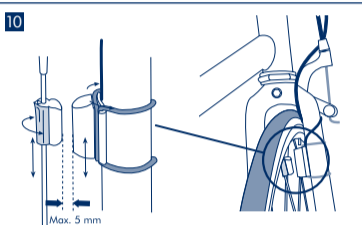
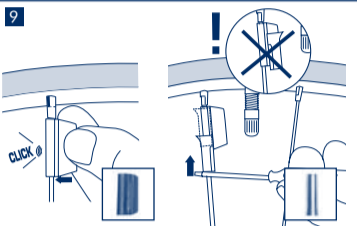
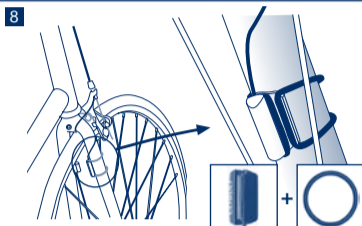
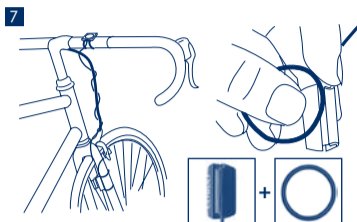
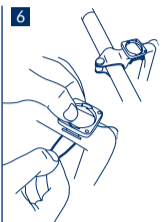
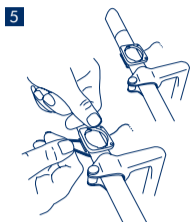
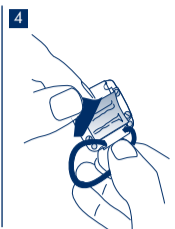
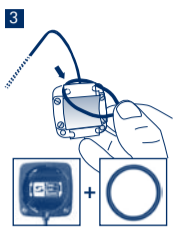
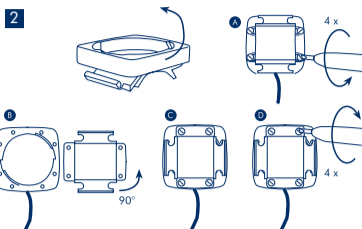
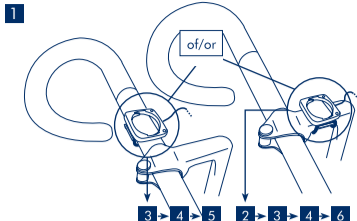


Fietscomputer CRD 10

NL - Instructies voor gebruik Cordo CRD 10
ENG - Instructions for use Cordo CRD 10



Inhoud/Content



- Funcies**
- TRIP KM Dagafstand
 - TRIPTIJD Rit-tijd
 - GEMSNELH Gemiddelde snelheid
 - MAX KM/H Maximum snelheid
 - TEMP °C Temperatuur
 - STOPW Stopwatch
 - TOTAALKM Totaal afstand
 - TOT TIJD Totaal tijd
 - KLOK Klok
 - TAAL Taal
 - KMH/MPH Snelheid
 - ◊ Snelheids-Vergelijk
- Mode/Reset**
- Om funcies op te roepen.
 - Om programmering te bevestigen.
 - Nulstelling van de funcies.
 - Om bij het programmeren instellingen te wijzigen.

- Functions**
- DIST/DAY Trip distance
 - RIDETIME Ride time
 - AVGSPEED Average speed
 - MAXSPEED Maximum speed
 - TEMP °C Temperature
 - STPWATCH Stopwatch
 - TOTALODO Total distance
 - TOT TIME Total time
 - CLOCK Clock
 - LANGUAGE Language setting
 - KMH/MPH Speed
 - ◊ Speed comparison
- Mode/Reset**
- To retrieve the functions.
 - To confirm when programming.
 - To put back the display to zero.
 - To enter the wanted numbers when programming.

Taal, snelheid en fietsmaat instellen

- MODE-knop bevestigen tot in het display TAGES-KM (Dagafstand) verschijnt. Daarna SET met een puntig voorwerp 3 sec. ingedrukt houden.
- In de display verschijnt "SET LANGUAGE" met RESET uw taal oproepen. (Standaard Duits). Met MODE de gewenste taal bevestigen.
- Met RESET KM of M instellen (bij KM klok 24h/M klok 12h). Met MODE bevestigen.

Set language, speed and wheel size

- Press MODE button until TAGES-KM (Trip distance) appears on the display, then keep SET pressed for 3 sec. with a sharp object.
- "SET LANGUAGE" appears in the display. Press RESET to enter your language (the default is German). Press MODE to confirm your language.
- Press RESET to enter KM or M (clock at KM 24h-display, at M 12h-display!). Confirm with MODE.

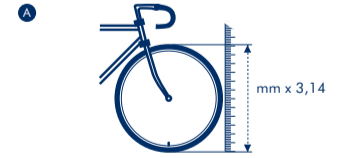
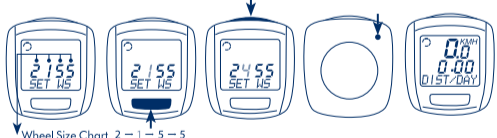


Wielomtrek

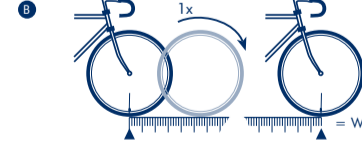
- De display toont de standaard instelling van de wielomtrek (SET WS).
- In tabel C "Wheel Size Chart" uw juiste bandenmaat zoeken en de gegevens ingeven zoals aangegeven (zie volgend nr).
- Alternatief: WS berekenen (Tabel A of Tabel B).
- Met RESET de juiste omtrek in mm aangeven (na 9 volgt 0).
- Met MODE naar de volgende positie.
- Met SET bevestigen. Terug naar de startmodus.

Set wheel size

- The display shows the input standard of wheel size (SET WS).
- Find out the number corresponding to your wheel size out of table C "Wheel Size Chart" (next site). Enter this number.
- Alternative: calculate/determine WS (Tab. A or Tab. B).
- Choose the number with RESET (after 9 comes 0).
- Go to the next position with MODE.
- Confirm and quit with SET after the last input.



km/h: WS = mm x 3,14
mph: WS = mm x 3,14



km/h: WS = mm
mph: WS = mm

ETRTO

ETRTO	WS km/h
47-305	1272
47-406	1590
37-540	1948
47-507	1907
23-571	1973
40-559	2026
44-559	2051
47-559	2070
50-559	2089
54-559	2114
57-559	2133
37-590	2105
30-584	2086
27-571	1954

ETRTO

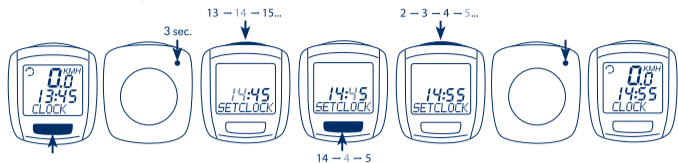
ETRTO	WS km/h
32-630	2199
28-630	2174
40-622	2224
47-622	2268
40-635	2265
37-622	2205
18-622	2102
20-622	2114
23-622	2133
25-622	2146
28-622	2149
32-622	2174
37-622	2205
40-622	2224

Instellen van de klok

- Druk op MODE tot KLOK verschijnt.
- Aan de achterzijde SET 3 sec ingedrukt houden.
- Met RESET uren instellen.
- Met MODE van uren naar minuten wisselen.
- Met RESET minuten instellen en met SET bevestigen, instelmodus verlaten.

Set clock

- Press MODE until CLOCK appears.
- Press SET on the back for 3 sec. with a pointed tool.
- Enter the hours with RESET.
- Change to minutes with MODE.
- Enter the minutes with RESET.
- Confirm and quit with SET.

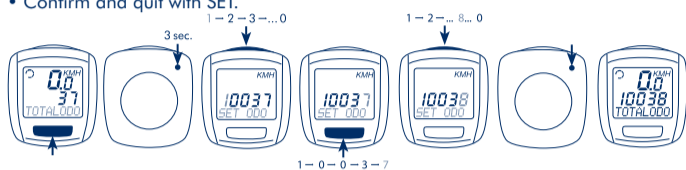


Totaal afstand

- Druk MODE tot TOTAALKM (Totaal afstand) verschijnt.
- Aan de achterzijde van de computer SET 3 sec ingedrukt houden.
- Met RESET getallen instellen.
- Met MODE de posities wisselen.
- Met SET bevestigen en instelmodus verlaten.

Total distance

- Press MODE until TOTALODO appears.
- Press SET on the back for 3 sec. with a pointed tool.
- Enter the number with RESET.
- Change the position with MODE.
- Confirm and quit with SET.



Reset

- Druk op MODE tot de gewenste functie verschijnt.
- RESEt ingedrukt houden, Display knippert, na 2.5 sec. wordt de getoonde functie op 0 gesteld.
- Langer als 4 sec drukken en de volgende functies worden gereset naar 0: TRIP KM (Dagafstand), TRIPTIJD (Rit-tijd), GEMSNElH (Gemiddelde snelheid), MAX KM/H (Maximum snelheid).

Reset

- Press MODE until the wanted display appears.
- Keep pressing the RESEt. The display flashes, after 2.5 sec. the shown number has changed to zero.
- Keep pressing RESEt more than 4 sec. resets the displays of DIST/DAY (Trip distance), RIDETIME (Ride time), AVGSPEED (Average speed) and MAXSPEED (Maximum speed) to zero.



Gemiddelde snelheid

Vergelijk van de gemiddelde snelheid met de snelheid van dit moment

- A ▼ snelheid is lager,
- B = snelheid is gelijk,
- C ▲ snelheid is hoger.

Average speed

Average speed (AVGSPEED) in comparison with current speed

- A ▼ current speed is lower,
- B = current speed is the same,
- C ▲ current speed is higher.



Algemene opmerkingen

Batterij: 1 Lithium type 2032.3V. Wissel de Batterijen na 3 jaar of eerder als de batterijen zwakker worden. Batterijdeksel met munt openen.

Batterijen wisselen:

- Voor het wisselen van de batterijen noteer de wielomtrek, de TOTAALKM (Totaal afstand) en de TOT TIJD (Totaal-Tijd).
- Let op Plus en Min, bij het afnemen van de deksel moet de Plus van de batterij zichtbaar zijn.
- Dichtingsring goed plaatsen.
- Na het verwisselen van de batterijen moeten de Totaalafst.-Totaal-Tijd de Wielomtrek en Klok opnieuw worden ingesteld. De display gaat automatisch naar instelling van de Taal en Wielomtrek.

Garantie: Hier gelden de voorgeschreven garantie bepalingen.

General remarks

Battery: 1 lithium type 2032, 3V. Change batteries after appr. 3 years or as soon as the display fades. Open the battery compartment cover with a coin.

Changing batteries:

- Before changing take note of wheel size, TOTALODO and TOT TIME.
- Observe plus and minus. When battery compartment is open, you should see the plus pole!
- Refit rubber seal if detached.
- After change of batteries total distance, wheel size and clock must be re-entered. Set language is shown as first value on the display.

Warranty: The legal warranty regulations are valid.

Probleemoplossingen

KMH geen display aanduiding

- Metaal huls over de magneet geschoven? (beeld 9)
- Is de wielomtrek goed ingesteld?
- Is de computer goed in de houder bevestigd?
- Oxidatie van batterijen of contacten?
- Kabelbreuk ?
- Afstand magneet en sensor oké (max 5 mm)
- Is de magneet nog gemagnetiseerd?

Display geen beeld

- Batterij in orde?
- Batterij goed gemonteerd? Opletten! Plus/Min
- Batterij contacten oké? Zonodig voorzichtig bijbuigen

KMH klopt niet

- 2 magneten gemonteerd?
- 2 magneten goed gemonteerd?
- Wielomtrek goed ingesteld?

Display zwart

- Alleen bij directe zonnestraling >60°C. Bij afkoeling weer normaal!

Display traag

- Alleen bij temperaturen onder de 0°C. Bij hogere tempuren normaal beeld!

Problem solutions

No speed display

- Safety shell is pushed over the magnet (fig. 9)?
- Is the entered wheel size correct?
- Is the computer properly placed in the bracket?
- Did you check the contacts for oxidation/corrosion?
- Check the cable for damage.
- Did you check the distance? (max. 5 mm/0,2 inch)
- Is the magnet magnetized?

Display is empty

- Check the battery
- Did you put the battery in the right way? (pay attention to plus and minus)
- Check contacts, bend if necessary

KMH display is wrong

- Did you assemble 2 magnets?
- Is the magnet positioned in the right way?
- Did you enter the correct wheel size?

Display is black

- Only in direct sunlight (>60°C), under 60°C the display will return to normal.

Display is sluggish

- Only at temperatures under 0°C, display will be normal after warm up.

