

Montage (NL)

1. Inhoud

- computer
- houder met sensor
- 2x rubber ring
- houderplaat
- magneet
- batterij CR2032

2. Montage van de houder

De houder kan mbv een rubber ring worden gemonteerd op de stuurbuis of op de voorbouw. Het is mogelijk om, nadat de 4 schroefjes zijn losgemaakt, de houderplaat 90° te draaien, waarbij de contactpunten naar voren worden gemonteerd.

3. Plaatsen van de batterij

- Open/sluit het batterij compartiment met behulp van een muntstuk
- Plaats de batterij met de + pool naar boven (in het zicht)

4. Bevestigen van de fietscomputer

- De computer wordt bevestigd door deze in de richting van de klok in de houder te draaien.
- Om de computer uit de houder te nemen, kunt u deze tegen de klokrichting in losdraaien.

5. Montage van de sensor

- De sensor wordt aan dezelfde zijde als de computer op de fiets gemonteerd m.b.v. de rubber ring.
- Schroef de magneet aan een van de spaken.
- De spaakmagneet moet tussen de lijnen op de sensor passeren.
- De afstand tussen magneet en sensor mag maximaal 5 mm bedragen.

Assembly (ENG)

1. Content

- computer
- contactplate with sensor
- 2x rubber washer
- base plate
- magnet
- battery CR2032

2. Assembling the contact plate

- Can be fitted to the handlebar or front structure using a rubber washer
- To change the position, loosen the baseplate, turn the contactplate 90° and secure again with the contacts at the front.

3. Insert battery

- Open/Close the battery compartment using a coin.
- Insert the battery with the + terminal at the top.

4. Securing the bicycle computer

- The computer is secured by turning it in a clockwise direction.
- To remove the computer, turn it in an anti-clockwise direction.

5. Fitting the sensor

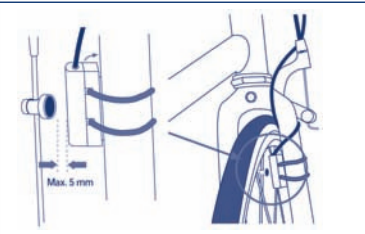
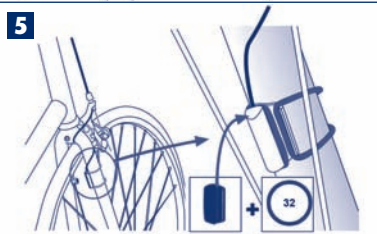
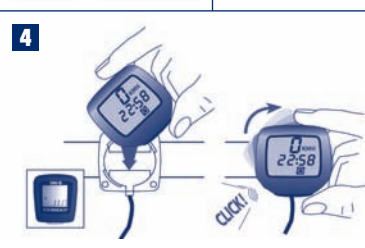
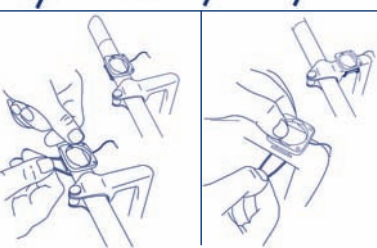
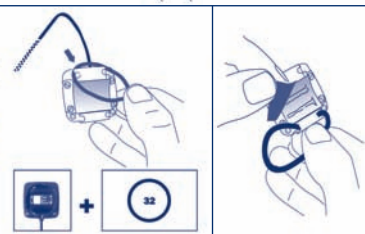
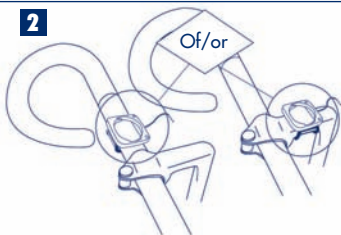
- The sensor should be secured on the same side as the computer contact-plate using a rubber washer.
- Screw the magnet onto the spokes.
- Align the centre of the magnet to the mark on the sensor.
- The distance between the magnet and the sensor should not exceed 5 mm.

1 Cordo CRD S

Inhoud/Content:



2



Technische gegevens (NL)

Wielomtrek bereik	10 – 3999 mm
Standaard instelling	2155 mm
Batterij type	CR 3032
Gebruiks temperatuur	0 - 40° C
Energie besparingsfunctie	5 min. na laatste wielsignaal
Auto start	via bedienenknop of wielsignaal

Waarschuwing

- Stel uw Cordo CRD S fietscomputer niet bloot aan direct zonlicht wanneer deze niet wordt gebruikt
- Open nooit uw Cordo CRD S fietscomputer, sensor of magneet
- Controleer met regelmaat de positie van de spaakmagneet en sensor

Technical data (ENG)

Wheel circumference	10 – 3999 mm
Default wheel circumference setting	2155 mm
Battery type	CR 3032
Operating temperature	0 - 40 ° C
Energy saving mode	after 5 min. inactivity
Wake-up	via push-button or signal input

Warning

- Do not expose your Cordo CRD S bicycle computer to direct sunlight when not in use
- Do not open your Cordo CRD S bicycle computer, sensor or magnet
- Check the position of the sensor and magnet at regular intervals

Display indicatoren

Sensor activiteit

Energiebesparingsfunctie wordt geactiveerd 5 minuten na laatste activiteit.



Display indicators

Sensor activity

Energy saving mode activated after 5 minutes inactivity.

Algemene opmerkingen

Batterij: 1 lithium type 2032 3V
Wissel de batterij na 2 jaar of eerder als de batterij zwakker wordt.
Batterijdeksel met muntstuk openen.

Batterij wisselen:

- Noteer voor het wisselen van de batterij de wielomtrek en de totaal afstand.
- Let op + en -, bij het afnemen van het deksel moet de + van de batterij zichtbaar zijn.
- Plaats de dichtingsring op de juiste manier.
- Na het verwisselen van de batterij moeten totaal afstand, wielomtrek en klok opnieuw worden ingesteld.
- De display gaat automatisch naar instelling KMH/MPH.
- Leg de batterij na gebruik inleveren.

Garantie: hier geldende wettelijk voorgeschreven garantiebepalingen.

General remarks

Battery: 1 lithium type 2032 3V
Change batteries after appr. 2 years or as soon as the display fades.
Open the battery compartment cover with a coin.

Changing battery:

- Before changing take note of wheel size and total distance.
- Observe + and -, when battery compartment is open you should see the + pole!
- Refit rubber seal if detached.
- After change of battery total distance, wheel size and clock must be re-entered.
- Set KMH/MPH is shown as first value on the display.
- Battery can be returned after use.

Warranty: the legal warranty regulations are valid.

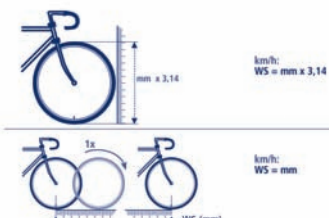
Cordo CRD S (NL) fietscomputer instellen

- Ingebruikname door het plaatsen van de batterij
- Snelheid en wielomtrek
- KMH knippert in de display
- Druk kort op de MODE knop om de snelheidsinstelling KMH of MPH te selecteren.
- MODE 1 sec. ingedrukt houden om de wielomtrek in mm. in te stellen
- Display toont de standaard instelling van de wielomtrek.
- In "Wielmaat tabel" uw juiste bandenmaat zoeken.
- Door MODE kort in te drukken kunt u deze waarde per cijfer wijzigen.
- De juiste omtrek in mm aangeven (na 9 volgt 0) het te wijzigen cijfer knippert.
- Door MODE 1 sec. ingedrukt te houden komt u bij het volgende cijfer.
- Door MODE 1 sec. ingedrukt te houden wordt de ingevoerde waarde opgeslagen.

Cordo CRD S (ENG) bicycle computer instructions

- Startup by inserting the battery
- Speedscale and tyre circumference
- KMH sign is blinking.
- Press MODE briefly to select KMH or MPH.
- Press MODE for 1 sec. to enter the tyre circumference in mm.
- The display shows the input standard of wheel size.
- Find out the number corresponding to your wheel size out the "Wheel Size Chart".
- Press MODE briefly to alter digits.
- Circumference should be entered in mm (after 9 comes 0) digit is blinking.
- Press MODE for 1 sec. to select next digit.
- Press MODE for 1 sec. to save the setting.

Wielmaat tabel / Wheel Size Chart



ETRTO		WS	ETRTO		WS
47-305	16x1.75x2	1272	32-630	27x1 1/4	2190
47-406	20x1.75x2	1590	28-630	27x1 1/4 Fifty	2174
37-540	24x1 3/8 A	1948	40-622	28x1.5	2224
47-507	24x1.75x2	1907	47-622	28x1.75	2268
23-571	26x1	1973	40-635	28x1 1/2	2265
40-559	26x1.5	2026	37-622	28x1 3/8x1 5/8	2205
44-559	26x1.6	2051	18-622	700x18C	2102
47-559	26x1.75x2	2070	20-622	700x20C	2114
50-559	26x1.9	2089	23-622	700x23C	2133
54-559	26x2.00	2114	25-622	700x25C	2146
57-559	26x2.125	2133	28-622	700x28C	2148
37-590	26x1 3/8	2105	33-622	700x33C	2174
37-584	26x1 3/8x1 1/2	2086	37-622	700x35C	2205
20-571	26x3/4	1954	40-622	700x40C	2224

Instellen van de klok

- Druk 1 sec. op de MODE knop tot (KLOK symbool) verschijnt.
- Houd de MODE knop 3 sec. ingedrukt om de tijd in te stellen.
- Door MODE kort in te drukken kunt u deze waarde per cijfer wijzigen.
- De juiste tijd invoeren (na 9 volgt 0); het te wijzigen cijfer knippert.
- Door MODE ingedrukt te houden komt u bij het volgende cijfer.
- Door MODE ingedrukt te houden wordt de ingevoerde waarde opgeslagen.



Set clock

- Press MODE 1 sec. until (KLOK symbol) appears.
- Press MODE for 3 sec. to set the time.
- Press MODE briefly to alter digits.
- Enter the actual time (after 9 comes 0) digit is blinking.
- Press MODE to select next digit.
- Press MODE to save the setting.

Rittijd

- Druk kort op de MODE knop tot ATM verschijnt.
- Rittijd registreert tot 9:59:59.
- Houd de MODE knop 1 sec. ingedrukt om de rittijd op nul te stellen.

ATM

Riding time

- Press MODE briefly until ATM appears.
- Riding time up to 9:59:59.
- Press MODE for 1 sec. to set ATM to zero.

Trip afstand

- Druk kort op de MODE knop tot DST verschijnt.
- Trip afstand registreert tot 99.999 km.
- Houd de MODE knop 1 sec. ingedrukt om de totaal afstand op nul te stellen.

DST

Trip distance

- Press MODE briefly until DTS appears.
- Trip distance up to 99.999 km.
- Press MODE for 1 sec. to set DTS to zero.

Totale afstand

(handmatig in te stellen na het wisselen van de batterij)

- Druk kort op de MODE knop tot ODO verschijnt.
- Totale afstand registreert tot 99.999 km.
- Houd de MODE knop 3 sec. ingedrukt om de totaal afstand in te stellen.
- Door MODE kort in te drukken kunt u deze waarde per cijfer wijzigen.
- De km stand invoeren (na 9 volgt 0); het te wijzigen cijfer knippert.
- Door MODE ingedrukt te houden komt u bij het volgende cijfer.
- Door MODE ingedrukt te houden wordt de ingevoerde waarde opgeslagen.

ODO

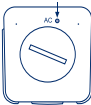
Total distance

(manual adjustable in case of battery change)

- Press MODE briefly until ODO appears.
- Total distance up to 99.999 km.
- Press MODE for 3 sec. to enter the total distance.
- Press MODE briefly to alter digits.
- Enter the actual time (after 9 comes 0); digit is blinking.
- Press MODE to select next digit.
- Press MODE to save the setting.

AC knop

- De AC knop bevindt zich op de achterzijde van uw Cordo CRD S fietscomputer. Door het met een puntig voorwerp indrukken van deze knop worden alle instellingen gewist. Deze handeling alleen verrichten wanneer de fietscomputer nergens meer op reageert.



AC button

- The AC button is located at the rear side of your Cordo CRD S bicycle computer
- Pressing the AC button with a pointed tool will delete all settings. This reset should only be carried out if a faulty or no display indicator appears.

Probleem oplossingen

Geen snelheidsaanduiding (KMH) op display

- Is de spaakmagneet goed gemonteerd?
- Is de wielomtrek goed ingesteld?
- Is de computer goed in de houder bevestigd?
- Oxidatie van batterijen of contacten?
- Kabelbreuk?
- Afstand van de magneet en sensor in orde (max 5mm)?
- Is de magneet nog gemagnetiseerd?

Display geeft geen beeld

- Batterij in orde?
- Batterij goed gemonteerd?
- Opletten +/-!
- Batterij contacten in orde, zonodig voorzichtig bijbuigen.

KMH/MPH klopt niet

- 2 magneten gemonteerd?
- Magneet goed gemonteerd?
- Wielomtrek goed ingesteld?

Display is zwart

- Verschijnsel treedt alleen op bij directe zonnestraaling boven 40° C.
- Bij afkoeling weer normaal!

Display is traag

- Alleen bij temperatuur onder 0° C.
- Bij hogere temperatuur weer normaal!

Problem solutions

No speed display

- Is the magnet mounted in the right position?
- Is the entered wheel size correct?
- Is the computer properly placed in the bracket?
- Check the contacts for oxidation/corrosion
- Check the cable for damage.
- Distance magnet and sensor (max 5mm/0,2 inch)
- Is the magnet magnetized?

Display is empty

- Check the battery.
- Battery in right position?
- Pay attention to +/-!
- Check contacts, bend if necessary.

KMH/MPH display is wrong

- Are 2 magnets assembled?
- Is magnet positioned in the right way?
- Did you enter the correct wheel size?

Display is black

- Only in direct sunlight (above 40° C).
- Under 40° C the display will return to normal.

Display is sluggish

- Only at temperature below 0° C.
- Display will return normal after warm up.

